



Sabor do litoral norte em plena zona sul: Vila Mariana ganha Praça Rochinha

Página 4



Intervenções no Lasar Segall fazem público interagir com espaço físico do museu

Página 4

Jornal

S.PAULO ZONA SUL

Telefone/WhatsApp: (11) 5072-2020

30 DE DEZEMBRO DE 2021 - ANO 62 - Nº 3.057

www.jornalzonasul.com.br

Em 2022, faça coleta seletiva



Milhares de pessoas na capital sobrevivem da venda de material reciclável. Mas, apenas 7% dos resíduos gerados diariamente são efetivamente reciclados. Por que a adesão é tão baixa? Há vários motivos para se engajar nesse movimento, que vem crescendo graças à ampla infraestrutura já disponível na capital: a capacidade do aterro sanitário da cidade é limitada, há geração de renda, reciclar educa para reduzir a geração de resíduos, sem falar, claro, na proteção ao meio ambiente, com menor exploração de recursos naturais. Entenda melhor e saiba como é fácil participar da coleta seletiva e passe a separar os recicláveis em 2022. **PÁGINA 2**

Vacina contra gripe agora está também nos drive-thrus



A Prefeitura paulistana recebeu do Instituto Butantan, ainda antes do Natal, um milhão de doses da vacina contra gripe comum para conter o avanço da doença na capital. As doses já estão sendo aplicadas até mesmo em drive-thrus e megapostos que também continuam ofertando vacina contra Covid (D1, D2 e DA). Mas, confira os grupos prioritários- **PÁGINA 3**

NOTEBOOK LENTO?
PRÉ-ORÇAMENTO POR TELEFONE
 REDES • LIMPEZA DE VIRUS
 INTERNET • NOTEBOOKS • IMPRESSORAS
 SUZUKImicro Informática
99598-8489
 Telefone e WhatsApp
2894-4147
 Telefone

Monarca Express
 Agilidade e Rapidez
SERVIÇOS DE MOTOFRETE
 Tels.: **5677-8686**
5677-8687
 Cels.: **96860-7603**
97358-8716
 MONARCAEXPRESS@OUTLOOK.COM

Cidade vai ter mais antenas de celular



Antenas de celular seguem aquela velha lógica: todo mundo quer uma perto de casa mas não na porta de casa. Já houve reclamações de instalação desse tipo de equipamento em bairros mais nobres da capital. No entanto, por outro lado, bairros pobres sofrem com apagão de sinal de telefonia e celular. **PÁGINA 6**

Um novo ano representa um novo ciclo.
 Aproveite as oportunidades para investir
 em felicidade, criando bons momentos
 ao lado de pessoas amadas



MEIO AMBIENTE

Motivos para investir em reciclagem em 2022

Os moradores da Vila Mariana estão entre os que mais encaminham recicláveis para a coleta seletiva na cidade. Ainda assim, o volume poderia até triplicar. A cidade conta com infraestrutura bem avançada: tem caminhões de coleta seletiva por toda a cidade, há contêineres e Pontos de Entrega Voluntária espalhados por todos os 96 distritos da cidade, são duas centrais de triagem de coleta seletiva e 26 cooperativas de catadores cadastradas em parceria com a municipalidade para revender os materiais.

Assim, aquilo que é reciclável efetivamente tem destinação correta e volta à economia em forma de novos produtos, evitando o consumo de recursos naturais e energia. Sendo assim, por que a cidade só recicla 7% dos resíduos gerados? Como podemos ampliar esse volume e qual a importância dessa mudança de hábitos?

Apresentamos cinco motivos para que 2022 seja o ano da reciclagem na cidade,

1. Coleta seletiva já existe

Em muitos países do mundo, cabe ao cidadão se responsabilizar pelos recicláveis que consome em casa. Alguns deles cobram pelas embalagens um valor que só é estornado quando o consumidor devolve a embalagem para que a indústria faça sua reciclagem. Em outros, são disponibilizados Pontos de Entrega Voluntária - seja nas ruas ou em pontos de venda comerciais - para que cada um leve papel, vidro, metal e plástico para que possam ser reciclados.

Em São Paulo, o cidadão conta com o conforto de ver o caminhão da coleta seletiva passando em sua porta. Embora ainda não universalizado, ou seja, disponível em todas as vias da cidade, o serviço já



REAPROVEITE ENFEITES, ENCAMINHE EMBALAGENS PARA RECICLAGEM, EVITE EXCESSOS E GERAÇÃO DE LIXO NAS FESTAS. E FIQUE ATENTO ÀS CHUVAS DE VERÃO

é oferecido nos 96 distritos da capital. Em alguns bairros, como a própria Vila Mariana, onde a adesão é maior, chega a acontecer duas vezes por semana. No total, 72 caminhões circulam diariamente pela cidade só para a coleta seletiva.

E ainda assim muita gente ainda não faz o simples serviço de separar em casa o lixo seco do lixo orgânico e rejeitos.

Há ainda milhares de contêineres e Pontos de Entrega Voluntária espalhados pelas vias públicas para onde o cidadão pode levar seus recicláveis. E a Prefeitura está ampliando esse serviço, prevendo a instalação de novos 3 mil PEVs.

A cidade ainda conta com mais de 100 ecopontos, em todas as subprefeituras, e duas centrais mecanizadas de triagem - uma delas na zona sul da capital, a Maria Carolina de Jesus, operada pela concessionária Ecourbis Ambiental. A concessionária também faz tanto a coleta tradicional de resíduos quanto a seletiva, nas zonas sul e leste da capital, além da coleta de resíduos de saúde e administração da Central de Tratamentos Leste, o aterro sanitário que recebe atualmente as 20 mil toneladas de lixo geradas por dia na capital.

Para saber o horário em que as coletas tradicional e seletiva são prestadas em sua rua, basta acessar: ecourbis.com.br/coleta/index.html

Vale destacar que São Paulo é a única cidade da América Latina que possui centrais mecanizadas de triagem com capacidade de operar em dois turnos, seis vezes por semana por semana e de processar 250 toneladas de recicláveis por dia. Os resíduos são enviados às centrais e às 24 cooperativas habilitadas, onde são separados por tipo, cor e tamanho. Então são embalados e vendidos para a indústria.

2. Renda para milhares de famílias

Dados da Associação Brasileira de Empresas de Limpeza Pública e Resíduos Especiais (Abrelpe) mostram que o Brasil perde R\$ 14 bilhões por ano com a falta de reciclagem adequada do lixo.

Embora a cidade de São Paulo seja uma das que têm melhor infraestrutura e maior índice de reciclagem, o nível de perda ainda é muito alto.

Em 2020, ainda de acordo com dados da Abrelpe, o volume de recicláveis coletados na capital paulista aumentou em 20%, provavelmente por conta da pandemia e uso maior de descartáveis. Mas, a cidade ainda poderia ganhar muito mais com a reciclagem.

Os resíduos recicláveis coletados nas residências são destinados prioritariamente para as 25 cooperativas de reciclagem habilitadas no Programa Socio-

ambiental de Coleta Seletiva da Prefeitura, que ficam com 100% do lucro das vendas dos materiais, gerando renda para cerca de 940 famílias de cooperados.

Os resíduos remanescentes são encaminhados para as duas Centrais Mecanizadas de Triagem da capital (Carolina Maria de Jesus e Ponte Pequena), que são operadas pela cooperativa habilitada Coopercaps. Ao chegarem nas Centrais, os materiais passam pelo processo de triagem, prensagem, pesagem e depois são comercializados pela cooperativa através de um leilão eletrônico.

O dinheiro da venda dos recicláveis deve ser destinado para o Fundo das Centrais de Triagem Mecanizadas - onde 50% do lucro das vendas deve retornar para as cooperativas habilitadas, através do custeio das despesas com manutenção e com a operação de triagem, equipamentos, espaço físico e veículos. O restante do fundo deve ser destinado para investimento em capacitação profissional e auxílio aos cooperados.

3. Educação

Participar da coleta seletiva é um dever de todo cidadão. O novo marco ambiental e outras leis, como a Política Nacional de Resíduos Sólidos, apontam para a responsabilidade de cada um sobre os resíduos que gera - sejam eles recicláveis ou não.

Assim, quando uma família

começa a separar o lixo em casa, não apenas está contribuindo com a renda das famílias de catadores, ou com a limpeza urbana, mas também está cultivando hábitos essenciais de convivência humana e respeito ao planeta.

A maioria das famílias que participa da coleta seletiva conta que, depois que passou a separar recicláveis, começou a prestar atenção também à quantidade de resíduos gerada no total. Assim, começou a modificar atitudes também no sentido de reduzir a quantidade de lixo em casa, reaproveitar produtos, perecíveis ou não, ao máximo. Afinal, o melhor resíduo não é o reciclável - o melhor resíduo é aquele que nem é gerado.

Em geral, crianças de famílias que integram a coleta seletiva na cidade já crescem com novos hábitos e naturalizam a preocupação cotidiana com a manutenção da limpeza, preocupação com a natureza e o futuro do planeta.

4. Espaço em aterros e custos

Reduzindo a geração de resíduos e reciclando o máximo possível daqueles que são passíveis desse processo, o cidadão não apenas contribui para preservação de recursos naturais e geração de renda de famílias de catadores.

A Prefeitura tem a meta de

reduzir em 600 mil toneladas a quantidade de resíduos enviadas para o aterro sanitário em operação atualmente e que tem vida útil estimada em oito anos. Ou seja, isso significa que em menos de uma década, a cidade de São Paulo terá que passar a exportar seu lixo - e bancar esse custo - justamente porque o volume diário é muito alto.

5. Proteção da natureza

Quando se fala em reciclagem e coleta seletiva, muita gente cita a inegável importância para a preservação do planeta, já que menos recursos serão extraídos da natureza e menos lixo jogado nele...

Mas, é preciso detalhar esse conceito, mostrando todos os impactos que a ação do homem na natureza tem - seja no processo produtivo ou no descarte incorreto de resíduos.

De acordo com a Organização das Nações Unidas (ONU), a pandemia de COVID-19 deveria nos forçar "a repensarmos nossas interações com a natureza e a vida selvagem. Cerca de 60% das doenças infecciosas e 75% das doenças infecciosas emergentes em humanos, incluindo a COVID-19, são zoonóticas", ou seja, de origem animal, por conta da ação indevida da ação humana em ambientes selvagens. Em média, uma nova doença infecciosa surge em seres humanos a cada quatro meses e a integridade de ecossistemas é a base da saúde humana e do desenvolvimento.

A ONU ainda destaca que mudanças climáticas induzidas por seres humanos modificam a estrutura da população da vida selvagem e reduzem a biodiversidade, resultando em novas condições que favorecem hospedeiros, vetores e/ou eração de resíduos acarreta.

SUSTENTABILIDADE

São Paulo se destaca no debate sobre mudanças climáticas

Quem quer pensar global e agir local tem diversas ferramentas para acompanhar as discussões sobre preservação ambiental na cidade de São Paulo. As diversas ações para reduzir o impacto das mudanças climáticas tem colocado a cidade em destaque no país e no mundo.

No início de dezembro, por exemplo, a União das Cidades Capitais Ibero-americanas (UCCI) conferiu a São Paulo o título de Capital Verde Ibero-americana do ano de 2022 durante a Assembleia Geral da organização. O título reconhece os avanços de São

Paulo rumo ao fortalecimento e a consolidação das áreas verdes e da biodiversidade urbana do município, e também, o avanço na direção de uma cidade cada vez mais sustentável e verde. A entrega do diploma será em 2022.

A partir desse reconhecimento, a cidade desenvolverá, ao longo do próximo ano, seminários, encontros, ações e projetos que busquem fortalecer o debate da sustentabilidade entre as cidades ibero-americanas.

A Assembleia Geral da União das Cidades Capitais Ibero-americanas é um foro

político bianual de alto nível entre os representantes das capitais e grandes cidades da Ibero-América, no qual são definidas questões estratégicas da UCCI, como a eleição para cargos na estrutura da organização.

Vale ainda lembrar que em setembro, a Prefeitura de São Paulo se tornou a primeira cidade latino-americana a aderir à Declaração de Edimburgo, documento que representa o parecer dos governos locais de todo o mundo em contribuição à negociação do Novo Marco Global para a Biodiversidade Pós-2020.

O acordo será oficialmente adotado durante a realização da 15ª Conferência das Partes da Convenção da Diversidade Biológica (CDB), a COP15, que foi dividida em duas etapas: uma virtual, que já aconteceu, de 11 a 15 de outubro, e uma presencial, que acontecerá de 25 de abril a 8 de maio de 2022, em Kunming, na China.

Também por meio da Secretaria Executiva de Mudanças Climáticas (Seclima), da Secretaria Municipal de Governo, a Prefeitura criou o Comitê Consultivo de Políticas e Ações Climáticas, para



auxiliar e subsidiar a Secretaria Executiva de Mudanças Climáticas em suas ações.

O Comitê terá em sua

composição personalidades das áreas públicas e privadas com reconhecida atuação na área climática.

Participe, discuta, reflita. Esta página é toda sua!



Quinzenalmente, o Jornal SP Zona Sul trará neste espaço debates e informações sobre preservação e consciência ambiental em meio urbano, com especial ênfase à questão da destinação final de resíduos. Esta página conta com o apoio da EcoUrbis Ambiental S/A, concessionária pública responsável pela coleta, transporte e destinação final de resíduos domiciliares e de saúde na Área Sudeste da capital paulista, que abrange 19 das 32 Subprefeituras, e o objetivo é contribuir para ampliar cada vez mais a conscientização e educação ambiental da população. Envie suas sugestões de pauta para educacaoambiental@jornalzonasul.com.br.



• SAÚDE

Megapostos e drive-thrus têm também contra a gripe

A Prefeitura retomou a aplicação da vacina contra gripe na cidade, ainda antes do Natal. Segundo a Secretaria Municipal da Saúde (SMS), embora o calendário nacional tenha estabelecido a campanha contra gripe entre abril e agosto, a ação foi retomada para diminuir os casos de doenças respiratórias, que nos últimos dias foram responsáveis por um aumento significativo na demanda por atendimento nas unidades de saúde.

A medida foi possível devido ao envio de doses pelo Instituto Butantan, que atendeu a um pedido da Coordenadoria de Vigilância em Saúde (Covisa) da SMS.

Durante a 24ª Campanha Municipal de Vacinação contra o vírus Influenza, que aconteceu de 12 de abril a 31 de agosto, obedecendo ao calendário nacional, com vacinas disponibilizadas pelo Ministério da Saúde, cerca de 4,5 milhões de pessoas receberam a vacina na cidade.

Inicialmente, a ação estava destinada apenas às gestantes, puérperas, lactantes, idosos acima de 60 anos e crianças de 6 meses a 5 anos completos, que ainda não tinham sido vacinados em 2021.

Mas, foi liberada a aplicação para qualquer pessoa não imunizada contra Influenza desde terça, 28. Ou seja, a vacinação agora está liberada para todas as pessoas com idade acima de 6 meses, que não tenham se vacinado em 2021 contra a Influenza.

Não há necessidade de intervalo de aplicação de dose



da vacina de influenza com a vacina contra a covid-19 e outras vacinas.

O vírus influenza é uma doença infecciosa febril aguda com maior risco de complicações em alguns grupos vulneráveis. A doença pode evoluir para formas mais graves, como Síndrome Respiratória Aguda Grave (Srag) e até óbito.

Outras ações

A SMS destinou parte dos leitos do Hospital Municipal da Brasilândia para o acolhimento e tratamento dos casos de Síndromes Respiratórias Agudas Graves (Srag) na cidade. Além disso, a rede municipal da saúde está contratando profissionais da área e instalando tendas em unidades com maior número de atendimento para agilizar a triagem dos usuários dos serviços, a ampliação delas acontece de maneira gradual, de acordo com a demanda.

Para o atendimento exclusivo de pacientes com Covid-19, atualmente, a capital paulista conta com os Hospitais Municipais Guarapiranga, Profa. Lygia Storópoli, Brasilândia e Tide Setúbal.

A SMS tem intensificado as ações de monitoramento

e vem realizando testes rápidos em suas Unidades de Pronto Atendimento (UPAs), Assistências Médicas Ambulatoriais (AMAs), Prontos Atendimentos (PAs) e prontos-socorros, no setor de triagem, para identificar os casos positivos de Covid-19.

Onde se vacinar:

A imunização ocorre nas 469 Unidades Básicas de Saúde (UBSs), drive-thrus, megapostos e farmácias parceiras, ou seja, os mesmos locais em que são aplicadas as vacinas antiCovid. Confira os respectivos horários de funcionamento das unidades e mais informações sobre a vacinação contra a influenza no Instrutivo nº 5, que está disponível no site da SMS e pode ser consultado em: [https://www.prefeitura.sp.gov.br/cidade/secretarias/upload/saude/instrutivo_05_influenza_23_12_2021\(1\).pdf](https://www.prefeitura.sp.gov.br/cidade/secretarias/upload/saude/instrutivo_05_influenza_23_12_2021(1).pdf).

O site deolhonafila.prefeitura.sp.gov.br também traz informações sobre horário e disponibilidade de doses tanto da vacina da gripe quanto contra Covid, além de indicar quais postos estão com fila maior ou com movimento mais tranquilo

OBRIGADO SÃO PAULO!

A esperança em São Paulo agora é muito maior do que tudo que já superamos.

Capital Mundial da Vacina

A cidade já tem 100% do público adulto vacinado com as duas doses da vacina contra a Covid-19.

Mas a pandemia ainda não acabou. Precisamos manter os cuidados: usar máscaras e lavar as mãos sempre.

Se você tem mais de 18 anos e tomou a 2ª dose há pelo menos 4 meses, já pode tomar a dose adicional.

E se você tem entre 12 e 17 anos, não deixe de se programar para a 2ª dose e completar o seu ciclo vacinal.



e-saúdesp



Baixe o App e-saúdesp e saiba mais



CIDADE DE SÃO PAULO

Cansado do home office? Do aluguel fixo?

Conheça a Cozy Work: salas de reunião, endereço fiscal, endereço comercial, espaços compartilhados, espaço ao ar livre, salas privativas.

Monte seu pacote



(11) 2577-0009 
contato@cozywork.com.br

Rua Luís Góis, 2004
Mirandópolis - São Paulo - SP

• HISTÓRIA

Modelódromo do Ibirapuera tem pista de patinação até dia 12/01

O Centro Esportivo Modelódromo do Ibirapuera, equipamento administrado pela Secretaria Municipal de Esportes e Lazer (SEME), está com uma pista de patinação para o público da capital. A ação especial é temporária - teve início em 24 de dezembro e fica disponível até 12 de janeiro.

As pessoas interessadas em patinar devem realizar o agendamento de dia e horário na página Patina Sampa, no Instagram. Também será liberado o link oficial para as reservas da pista na bio do perfil.

Para patinação segura, serão disponibilizados todos os equipamentos, mas é aconselhável levar um par de meias para proteger e não machucar os pés nos patins. O uso de capacete, cotoveleira e joelheira é indispensável. O tempo de patinação será em torno de 30 minutos.

O espaço na Rua Curitiba, 290/292 - seguirá todas as recomendações sanitárias, como o distanciamento social e a obrigatoriedade do uso de máscaras.

Veja os dias e horários de funcionamento em janeiro:

- 31/12 - das 10h às 14h
- 1/1 - Fechado
- 2/1 - das 10h às 20h
- 3/1 a 7/1 - das 14h às 20h
- 8/1 e 9/1 - das 10h às 20h
- 10/1 a 12/1 - das 14h às 20h

Modelódromo
O Centro Esportivo Modelódromo do Ibirapuera é um



equipamento administrado pela Secretaria Municipal de Esportes e Lazer (SEME), na região do Ibirapuera. É também conhecido por contar com feira de orgânicos tradicional da cidade, aos sábados. Com área de aproximadamente 26.000 m², foi inaugurado em 1967 e é o primeiro espaço sul-americano com a prática de modelismo - a arte de idealizar e fazer miniaturas para fins esportivos e de recreação.

Abriga cinco práticas de modelismo: Aeromodelismo (aeronaves e espaçonaves), Automodelismo de Fenda (modelos de carros de corrida), Ferromodelismo (transportes ferroviários), Nautimodelismo (veleiros, transatlânticos, barcos e navios) e Plastimodelismo (constru-

ções em escala reduzida).

Há ainda um Cachorródromo, onde os cachorros podem brincar e correr livres sem o uso de coleiras. Mas, nas demais dependências, quem deseja passear com seu cachorro é obrigatório o uso das guias.

A Praça Ayrton Senna do Brasil, em homenagem ao piloto tricampeão da Fórmula 1, Ayrton Senna, está dentro do CE desde 2017. Com escorregador, balanço, gangorra e gira-gira, o local garante diversão para todas as crianças.

Serviço:

Clube Esportivo e de Lazer - Modelódromo do Ibirapuera: Rua Curitiba, 290/292, Paraíso, Telefone: (11) 3051-2151, Horário de funcionamento (clube): Diariamente, das 06h às 20h

• GASTRONOMIA

Para curtir o verão, Vila Mariana agora tem “Praça Rochinha”

O seu amor de verão subiu a serra e chegou à Vila Mariana. A partir da próxima semana, o bairro ganhará uma Praça Rochinha, na rua Humberto I, número 103, ao lado do SESC.

Na Praça Rochinha Sorvetes Rochinha, cada cliente tem escolha. A marca oferece produtos produzidos à base de fruta de verdade, com pegada brasileira e com sabores com a cara da marca que ganhou os corações dos turistas nas areias de praias de São Paulo.

Com versões clássicas, como o mais vendido e queridinho coco branco, os tradicionais como milho verde e abacate, além da linha zero adição de açúcares com sabores como coco branco, amendoim e kiwi. Nas cubas, opções zero lactose e sabores exclusivos como a nova linha “Receitas de Família”, que exaltam sobremesas tradicionais como Mousse de Maracujá, Pavê de Chocolate e Torta de Limão.

Um pedaço da praia com gostinho de nostalgia

A antiga casa na Vila Mariana passou por um processo de retrofit para receber a nova unidade. Aconchegante, a Praça Rochinha do bairro tem como ideia central ser um local para reunir pessoas em clima de descontração, como em um ambiente de praia, os conceitos de saúde, bem estar e brasilidade de maneira sustentável. Por isso, as raízes caixas da marca estão impressas em cada detalhe. A ideia é transmitir a sensação de estar na beira da praia ou numa praça. Arquibancadas dão um tom informal, enquanto telões projetam imagens de surf. No balcão, tiras de cadeiras de praia relembram o litoral norte, berço da marca. A arquitetura brasileira é vista no piso e na pintura.



Das arquibancadas de madeira aos famosos tabuleiros, tudo tem ligação à com as boas lembranças do litoral norte.

A loja tem ainda estacionamento para bicicletas e é pet friendly.

Sabores do litoral

A Praça Rochinha Vila Mariana funcionará por autosserviço (R\$ 109,90), uma tradição do litoral. Ao todo estarão disponíveis mais de 30 sabores de sorvetes de massa e 30 tipos de picolés. O cliente poderá ainda escolher as caldas, inclusive em versões saudáveis, para compor sua escolha.

Além dos clássicos como a linha coco (coco branco, coco queimado, coco com doce de leite e coco com abóbora) e os tradicionais (melancia, milho verde, abacate, entre outros), estarão disponíveis também sabores veganos (como jabuticaba), fitness (gingibre e canela, banana e whey protein) e infantis. A loja conta ainda com versões zero açúcar, sem lactose e sem glúten.

Milkshakes desenvolvidos com produtos da marca tam-

bém prometem fazer sucesso, os sabores podem ser personalizados pelo cliente, de acordo com a disponibilidade dos sabores de massa. Além disso, a equipe de nutricionistas da marca desenvolveu sucos funcionais e sanduíches especiais.

Sorvetes Rochinha

A Sorvetes Rochinha iniciou suas atividades em 1981 no litoral norte de São Paulo e produz sorvetes que se tornaram tradicionais em São Paulo. O sucesso da empresa Rochinha se deve, principalmente, à utilização de frutas frescas. Na fábrica, elas são higienizadas e cortadas manualmente. Informações sobre PDV's e tabela nutricional estão disponíveis no site: www.sorvetesrochinha.com.br e nas redes sociais @sorvetesrochinha.

Serviço

Praça Rochinha Vila Mariana – Rua Humberto I, 103 – Vila Mariana. Funcionamento: De segunda-feira a domingo, das 11h às 21h. Cartões aceitos: Crédito e Débito (Visa, Master e Elo). Acessibilidade por plataforma elevatória. Pet Friendly.

Venha viver essa experiência!



HORÁRIO: terça a domingo, das 18h00 às 23h00
Tel /Whatsapp: 5587-1360 - Retirada e delivery
Rua Luís Gois, 1.625 - Esquina com Rua das Rosas
Site: www.gattofiga.com - Redes sociais: @gattofigapizzabar

• CULTURA

Interaja com o Museu Lasar Segall por meio de intervenção na área externa

Procurando alguma atividade que uma lazer, cultura e passeio ao ar livre próximo de casa? Uma boa opção para esse início de janeiro pode ser conferir as exposições em cartaz ou o cinema do Museu Lasar Segall.

Além de conhecer o prédio, que já foi residência e atelier do artista lituano radicado no Brasil, e a arte de Segall, essa agenda vai permitir descobrir outras exposições e mesmo uma intervenção na área externa.

Há dez anos o Museu Lasar Segall promove o projeto Intervenções XIII de David Magila nos revela. Artista profundamente engajado com as possibilidades da pintura, campo no qual se sobrepõem elementos representados em cores gritantes estranhamente sedutoras, díspares, por vezes antagônicas – frondosas palmeiras, muros precários ou caídos, ordinárias cadeiras de plástico, cercados de madeira e para-sóis de praia –, ele plasma em seu trabalho bidimensional um léxico visual moído, em que o isolamento das coisas aponta para sua própria insignificância e permutabilidade. Ao sublinhar essas características, o artista reconhece a sutil beleza de suas infinitudes e o lirismo de suas insignificâncias. Nessa poesia visual quebradiça, os respiros das lascas do mundo fazem-se protagonistas.

A presente exposição apresenta um conjunto de cinco trabalhos do artista que demonstram o esgarçar da linguagem de suas pinturas para o espaço da tridimensionalidade, engajando-se assim com a arquitetura do museu e suas particularidades, ao mesmo tempo que sublinhando as características fragmentárias de sua obra. Sobre certos pontos da instituição, janelas, coberturas, paredes e parapeitos, surgem peças de silicone em formato de tinta escorrida, fragmentos de pintura que aqui assumem a liderança. Em outros, se apresentam estruturas verticais de ferro, possíveis mastros de bandeira desembandeados ou estruturas desmontadas, poças solidificadas de silicone abancadas sobre uma delas. Constituem manchas carregadas de um embevecimento tátil, desligadas de um espaço. Mesas de plástico banidas

de seus bares e coloridas num delicioso dégradé de garridas cores são implantadas em espaços verdes, enquanto carrinhas prístinas de alumínio vomitam de seus interiores jorros quase jocosos de cores em tom pastel.

Uma estrutura, da série Sem eira nem beira, é o ponto central das híbridas e desmembradas investigações de Magila. Elementos constitutivos da pintura são nela sugeridos em materiais estranhos à prática, à guisa de mapas topográficos moldados em camadas solidificadas de cor, e suspensos numa estrutura de ferro, retângulo isolador, gaiola, quem sabe, do mundo. A beleza dessas formas silicônicas e as linhas sinuosas que elas desenham dão origem em seu interior a uma barra de ferro marcada por seus usos anteriores, torcida por sua história pregressa, impressa sobre si mesma. Antigo material de construção, ela aqui reaparece modificada, mas não alterada, as marcas de oxidação alimentando a beleza das aglomerações de silicone, das quais se origina. Ao mesmo tempo, elas retroalimentam as qualidades vívidas da barra resgatada.

Constituída de fragmentos, da vida, da pintura, da própria experiência estética e de seus elementos constitutivos, a intervenção do artista sobre o espaço do museu fragmenta assim nossa vivência do espaço, fazendo com que nosso conhecimento das pequenas belezas do mundo, pintadas ou vividas, acidentais ou organizadas, sensuais ou intelectuais, se potencializem ao mútuo contato.”

O Museu Lasar Segall fica na Rua Berta, 111. Tel 11 2159 0400. Aberto de quarta a segunda das 11h às 19h. Café | Wi-Fi | Fraldário | Bicicletário. Entrada gratuita



que elas sejam desprovidas

de sensualidade, beleza e deslumbramento, como o projeto Intervenções XIII de David Magila nos revela. Artista profundamente engajado com as possibilidades da pintura, campo no qual se sobrepõem elementos representados em cores gritantes estranhamente sedutoras, díspares, por vezes antagônicas – frondosas palmeiras, muros precários ou caídos, ordinárias cadeiras de plástico, cercados de madeira e para-sóis de praia –, ele plasma em seu trabalho bidimensional um léxico visual moído, em que o isolamento das coisas aponta para sua própria insignificância e permutabilidade. Ao sublinhar essas características, o artista reconhece a sutil beleza de suas infinitudes e o lirismo de suas insignificâncias. Nessa poesia visual quebradiça, os respiros das lascas do mundo fazem-se protagonistas.

A presente exposição apresenta um conjunto de cinco trabalhos do artista que demonstram o esgarçar da linguagem de suas pinturas para o espaço da tridimensionalidade, engajando-se assim com a arquitetura do museu e suas particularidades, ao mesmo tempo que sublinhando as características fragmentárias de sua obra. Sobre certos pontos da instituição, janelas, coberturas, paredes e parapeitos, surgem peças de silicone em formato de tinta escorrida, fragmentos de pintura que aqui assumem a liderança. Em outros, se apresentam estruturas verticais de ferro, possíveis mastros de bandeira desembandeados ou estruturas desmontadas, poças solidificadas de silicone abancadas sobre uma delas. Constituem manchas carregadas de um embevecimento tátil, desligadas de um espaço. Mesas de plástico banidas

de seus bares e coloridas num delicioso dégradé de garridas cores são implantadas em espaços verdes, enquanto carrinhas prístinas de alumínio vomitam de seus interiores jorros quase jocosos de cores em tom pastel.

Uma estrutura, da série Sem eira nem beira, é o ponto central das híbridas e desmembradas investigações de Magila. Elementos constitutivos da pintura são nela sugeridos em materiais estranhos à prática, à guisa de mapas topográficos moldados em camadas solidificadas de cor, e suspensos numa estrutura de ferro, retângulo isolador, gaiola, quem sabe, do mundo. A beleza dessas formas silicônicas e as linhas sinuosas que elas desenham dão origem em seu interior a uma barra de ferro marcada por seus usos anteriores, torcida por sua história pregressa, impressa sobre si mesma. Antigo material de construção, ela aqui reaparece modificada, mas não alterada, as marcas de oxidação alimentando a beleza das aglomerações de silicone, das quais se origina. Ao mesmo tempo, elas retroalimentam as qualidades vívidas da barra resgatada.

TOCA VINIL

◇ COMPRA ◇ VENDE ◇ TROCA

◇ VINIL ◇ CD ◇ DVD ◇ LIVROS

APARELHOS DE SOM E CONSERTOS
INSTRUMENTOS MUSICAIS

SEBO DO JOÃO BAURU

Av. Jabaquara, 195 - Praça da Árvore

Fone: 3589-6541 - Cel: 9 9901-7469



S.PAULO ZONA SUL

Fundado em 17 de julho de 1960 - Editado por Jornal São Paulo Zona Sul Ltda.

Distribuído gratuitamente às sextas feiras em dezenas de bairros dos distritos oficiais de Saúde, Jabaquara, Vila Mariana, Cursino e Ipiranga. Distribuição também em meios digitais da edição eletrônica.

O jornal S. Paulo Zona Sul não admite a publicação total ou parcial de suas matérias, para qualquer fim, sem prévia autorização documentada.

As matérias assinadas e / ou em quadro caracterizam artigos ou publicidade, e não necessariamente expressam a opinião deste jornal

Impressão: Gráfica OESP

PABX: (11) 5072-2020
WhatsApp: (11) 5072-2020;
(11) 98181-3467
CNPJ 48.552.178/0001-71
CCM 8.713-704-6

DIRETOR ADMINISTRATIVO
Wagner Luiz D'angelo

Jornalista Responsável
Ana Maria Fuster Coluccio
MTB 23.403

www.jornalzonasul.com.br
www.facebook.com/jornalzonasul
www.instagram.com/jornalzonasul
email: falecom@jornalzonasul.com.br
twitter: @spzonasul

• EMPREGO E RENDA

Nova turma online de qualificação em artesanato terá aulas a partir de 10/01

O Programa Mãos e Mentes Paulistanas abriu inscrições para a nova turma do curso de qualificação empreendedora. A iniciativa, que é administrada pela Secretaria de Desenvolvimento Econômico, Trabalho e Turismo da Prefeitura de São Paulo, conta com 850 vagas que oferecem para artesãos e manualistas uma capacitação voltada à gestão e desenvolvimento do empreendimento do artesão. As inscrições estão disponíveis clicando aqui.

“Saber precificar um produto é tão importante quanto fazer a gestão de gastos e capital de giro de um negócio. Por isso criamos essa qualificação aos nossos artesãos, para que eles tenham ainda mais chances de prosperar e desenvolver negócios próprios e, por consequência, girarem a roda da economia na nossa cidade”, comenta a secretária de Desenvolvimento Econômico, Trabalho e Turismo, Aline Cardoso.

Com previsão de início para 10 de janeiro, o curso será realizado no período de dois meses, com totalidade de 35 horas corridas de conteúdo. Totalmente on-line, a programação conta com três eixos temáticos e 12 módulos, abordando assuntos como



formas de geração de renda; gestão de pessoas; habilidades socioemocionais; precificação dos produtos; elaboração de plano de negócios; apresentação dos produtos oferecidos; entre outros.

O curso poderá ser feito em qualquer dia e horário da semana, mas também terá aulas on-line com o objetivo de complementar o conteúdo, tirar dúvidas e promover a interação dos participantes. Durante toda a jornada de aprendizado, o participante será acompanhado pela equipe de monitoria do programa, que tirará dúvidas dará mentorias sobre o conteúdo.

Para participar, basta preen-

cher o formulário disponível nesse link: bit.ly/3mybUT1. Se aprovado, a equipe de gestão do programa Mãos e Mentes Paulistanas entrará em contato em até uma semana antes do início das aulas.

Sobre o Mãos e Mentes Paulistanas

O Programa Mãos e Mentes Paulistanas, lançado em 2019, tem como objetivo a melhoria da atividade econômica e social para empreendedores artesanais e manualistas da cidade. A iniciativa promove diversas atividades que fortalecem o ecossistema, além de estimular a inclusão produtiva, o acesso ao mercado e o desenvolvi-

mento econômico local.

As ações trabalham por eixos de atuação, como o cadastramento municipal de empreendedores do setor para manter informações atualizadas; a promoção de cursos e oficinas de capacitação e o acesso ao mercado e participação em eventos.

Serviço
Qualificação Empreendedora

Programa Mãos e Mentes Paulistanas.

Início das aulas: 10 de janeiro de 2022

Inscrições no link: bit.ly/3mybUT1.

Conteúdo on-line.

Capacitação gratuita.

• ARTIGO

Finalmente! O futebol virou investimento

Recentemente foi anunciada a compra do Cruzeiro Esporte Clube, time de Belo Horizonte, pelo Ronaldo fenômeno junto com a XP Investimentos por 400 milhões de reais.

A ideia do Ronaldo é transformar o Cruzeiro em um Clube-Empresa, com gestão profissional e organização empresarial.

O Clube deixará de ser constituído como uma associação civil sem fins lucrativos e passará a ser uma empresa com o objetivo de lucro a partir do esporte.

Um fato importante a se destacar é que o clube acumula hoje uma dívida de 1 bilhão de reais.

Mas como um clube com tantas dívidas vai começar a dar lucro de um dia para o outro?

O segredo está na gestão.

Ronaldo, em linha com vertentes europeias percebeu que ao se estabelecer processos, profissionalizar colaboradores e gerir o clube com



Foto: Divulgação/Cruzeiro Esporte Clube

ferramentas empresariais, o Cruzeiro poderá ser uma mina de dinheiro.

O Cruzeiro possui mais de 8 milhões de torcedores e busca expandir sua base de sócios em 2022.

Agora, se um clube que deve 1 bilhão de reais pode se organizar e ser lucrativo, o que te faz pensar que você não?

Mais uma vez, o segredo está na gestão.

Temos a impressão que iremos ter sucesso nos investimentos, comprando a ação certa, no momento certo e pronto, ficaremos ricos!

Quando na verdade, o que faz a diferença é o processo de gestão da nossa carteira de investimentos.

Por Renan Freitas*

Escolher os ativos certos, na proporção certa e mantê-los equilibrados mês após mês é o que vai fazer sua carteira de investimentos render.

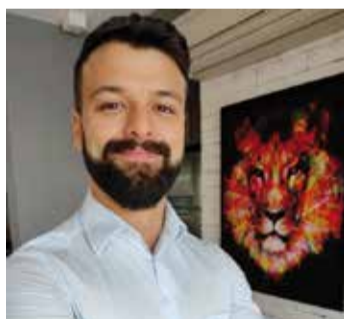
Ah, e uma lição valiosa que podemos aprender com essa situação:

Investimentos levam tempo para dar retorno.

Ronaldo está com um planejamento de 10 a 12 anos para obter lucro com o projeto.

Então, que tal aproveitar essa oportunidade e começar o seu projeto de construção patrimonial?

Renan Freitas, CFE®
(Certified Financial Educator)
Siga em [instagram.com/renanfreitas/](https://www.instagram.com/renanfreitas/)



Casas de repouso

CASA DE REPOUSO TRÊS CORAÇÕES



- Enfermagem Permanente - Vagas para ambos os sexos
- Assistência Médica - Hospedagem definitiva ou periódica
- Nutricionista
- Fisioterapia (opcional)

R. dos Cambiús, 183
(ENTRE AS ESTAÇÕES CONCEIÇÃO E JABAQUARA DO METRÔ)

Fone:
5017-8320



Qualidade de vida e conforto para quem você ama!

Time Expert
Enfermagem 24h
Médico Geriatria
Fisioterapeuta
Profissionais Qualificados

Infraestrutura
Área de convivência externa
Quarto compartilhado
Quarto individual ou suíte
Lavanderia terceirizada

@VINTAGERESIDENCIAL @VINTAGEPIRANGA @VINTAGEMIRANDÓPOLIS

UNIDADE IPIRANGA - AGENDE UMA VISITA:
(11) 9 7421-0298

Gráfica
Star Color
Comunicação Visual - Copiadora

Seg. à Sex. das 09hs às 18hs
Sábado das 09hs às 13hs

Tudo o que precisa está aqui!
SOLICITE SEU ORÇAMENTO!

11 5015-4949
11 97463-7442

starcolor@uol.com.br
graficastarcolor.com.br

Av. Eng. George Corbisier, 1190 - Jabaquara - São Paulo

Flyers, Folders e Cartões de Visita
Adesivos, Rótulos e Embalagens
Blocos, Talões e Receituários
Calendários, Pastas e Agendas
Convites, Tags e Lembrancinhas
E MUITO MAIS!

IMÓVEIS

LOCAÇÃO CASA - R\$ 1.350

Sala, quarto, cozinha, banheiro, área de serviço

Uma vaga de garagem

MAIS

Uma área livre de 28 metros quadrados.

Rua Isabel Monteiro.

Aluguel 1.350,00 e mais nada.

Inf.: (11) **9 96 90 32 35**

ORAÇÕES

Oração à Santa Clara

Oh, Santa Clara que seguiste a Cristo com tua vida de pobreza e oração, fazei que entregando-nos confiantes à Providência do Pai Celeste, no inteiro abandono, aceitemos serenamente sua Divina Vontade. *Amém.*
Rezar 9 dias com 1 velas acesa 1 Ave Maria e, no último dia, deixar a vela acesa até o fim.
Fazer 3 pedidos, 2 impossíveis e 1 de negócios.
L. G.

EDITAIS

EDITAL DE CONVOCAÇÃO

Instituto Futuros Craques - IFC - Praça Barão de Japurá, 183
- CNPJ 08.584.691/0001-20 -

ASSEMBLEIA GERAL EXTRAORDINÁRIA

O INSTITUTO FUTUROS CRAQUES - IFC, entidade civil sem fins lucrativos, com sede nesta capital, à Praça Barão de Japurá nº 183, inscrita no CNPJ sob o nº 08.584.691/0001-20, IE nº isenta, representada por seu presidente GUSTAVO HENRIQUE SILVA BRACCO, vem convocar os seus diretores e associados para a ASSEMBLEIA GERAL EXTRAORDINÁRIA, para a seguinte finalidade:

1. Leitura e aprovação da ata da Assembléia anterior;
2. Aprovação do balanço, Demonstrações Financeiras e todas as contas correspondentes ao ano calendário de 2021;
3. Eleição da Diretoria Executiva para o mandato a ser iniciado em 08 de março de 2022 a 07 de Março de 2026;
4. Eleição dos membros dos Conselhos Fiscal e Deliberativo, para o mandato a ser iniciado em 08 de março de 2022 a 07 de Março de 2026;
5. Assuntos Gerais.

A ser realizada em sua sede, Praça Barão de Japurá, nº 183 no dia 30/01/2022 às 20:00hrs em primeira convocação e às 20:30hrs em segunda e última convocação com quórum existente. Esse edital será também fixado na sede da entidade.

São Paulo, 05 de Dezembro de 2021.



GUSTAVO HENRIQUE SILVA BRACCO
PRESIDENTE

CIRURGIÃO-DENTISTA

DR. MÁRIO TERUO MINAMI

CROSP 69147 | FORMAÇÃO UNESP SJC/1996

- IMPLANTES (IMPLANTODONTIA)
- PRÓTESES (FIXAS OU MÓVEIS)
- ESTÉTICA (DENTÍSTICA)
- APARELHOS FIXOS/MÓVEIS (ORTODONTIA)
- ALINHADORES ESTÉTICOS (POLÍMEROS - CREDENCIADO CA E EA)
- CIRURGIAS (DENTE DO SISO, EXTRAÇÕES)
- TOXINA BOTULÍNICA (BOTOX)
- ENZIMA DE PAPADA (ÁCIDO DEOIXICÓLICO)
- PREENCHIMENTO FACIAL (ÁCIDO HIALURÔNICO)
- CLAREAMENTO A LASER E/OU MONITORADO
- TRATAMENTO GENGIVA
- RASPAGEM E LIMPEZA } PERIODONTIA
- BICLECTOMIA
- MICROAGULHAMENTO
- CLÍNICO GERAL

5594-3814 | 5594-4270
97137-2147

Rua Caramuru, 19 - Sala 11
(em cima da loja Alô Bebê da Rua Luís Góis, 885 - próx. metrô Santa Cruz)
www.mtmodonto.com.br

• URBANISMO

Cidade terá mais antenas de celular

Com 47 votos favoráveis e seis contrários, o Plenário da Câmara Municipal de São Paulo aprovou em segunda discussão na Sessão Plenária desta terça-feira (14/12) um substitutivo apresentado pelo governo ao projeto que trata da Lei das Antenas. O PL (Projeto de Lei) 347/2021, de autoria do Executivo, regulamenta a instalação de equipamentos de telecomunicação para ampliar o sinal de telefonia móvel e de internet na capital paulista. O projeto segue para sanção do prefeito Ricardo Nunes (MDB).

A proposta foi aprovada pelo Legislativo paulistano em primeiro turno em junho deste ano, porém aguardava a construção do texto final junto às teles, ao Executivo municipal e às demandas apresentadas pela população em audiências públicas. Uma das exigências da Câmara foi incluir no projeto a instalação de antenas nas regiões periféricas da cidade, onde há dificuldade para acessar o sinal de internet e de telefonia móvel. O PL também tem o objetivo de atender às necessidades das secretarias municipais da Saúde e de Educação.

De acordo com o presidente da Casa, vereador Milton Leite (DEM), que participou de uma reunião com representantes das teles e do Executivo na manhã desta terça-feira para definir o texto final, as empresas vão instalar pelo menos 286 antenas em regiões periféricas da cidade. Milton também explicou que para incorporar as garantias de instalação dos equipamentos no PL, o projeto respeitou a lei.

“Nós temos limites constitu-

cionais, não podemos obrigar. Obrigação é inconstitucional”, falou Milton. “Não posso impor à iniciativa privada que faça a boa vontade desta Casa. Não é assim que se constrói”.

O presidente esclareceu que o PL prevê um termo legal de adesão para que as empresas atinjam as metas estabelecidas no acordo. Segundo Milton Leite, há um cronograma a ser cumprido pelas empresas de telecomunicação para que a Lei das Antenas seja regulamentada. “Foi feita a adesão ao cronograma. Qual é a trava acordada com elas (empresas)? No ato da regulamentação da lei, em ato contínuo, sanciona (o projeto), regulamenta e assina a adesão. É um ato único”.

Outros posicionamentos Líder do governo na Casa, o vereador Fábio Riva (PSDB) destacou que o Projeto de Lei combate à exclusão digital na cidade, evidenciada durante a pandemia da Covid-19. “A Câmara tem nesta tarde/noite a possibilidade de começar a corrigir essa desigualdade”. Riva descreveu ainda algumas dificuldades enfrentadas por profissionais das áreas da saúde e da educação que devem ser sanadas com a Lei das Antenas.

“Aqueles unidades básicas de saúde que não conseguem ter o seu prontuário eletrônico integrado com o sistema de saúde. Com as nossas crianças, nas nossas escolas da periferia, que não conseguem ter acesso à internet”, disse Riva, que também destacou outros setores que deverão ser beneficiados com a instalação de equipamentos em regiões distantes do Centro.

“Aquele pequeno comerciante lá de Perus, do Parque Anhanguera, do Grajaú, lá do fundão da Guaianases, que não consegue fazer uma venda e registrar em uma máquina de cartão, e até aqueles que não conseguem chamar um socorro”.

A bancada do PT votou a favor do projeto. Da tribuna do Plenário 1º de Maio, o vereador Antonio Donato (PT) demonstrou uma preocupação pelo fato de o texto não garantir das empresas a obrigatoriedade de instalar as antenas nas periferias. No entanto, o parlamentar cobrou o compromisso “do presidente da Casa e do líder do governo de que não será assinado o decreto regulamentador antes de ter essa adesão que permita a instalação das antenas na periferia. Com esse compromisso, a gente resolveu votar a favor”.

Donato também ressaltou a importância de levar internet onde não há conectividade. “A gente considera que a situação na periferia é muito grave de exclusão digital e que precisamos ter urgentemente uma política para que tenhamos as antenas e, por conseguinte, o acesso à internet para tanta gente que está excluída desse direito fundamental hoje”.

Favorável ao PL, o vereador Paulo Frange (PTB) disse que o projeto apresenta uma solução para a falta de conexão em pontos indicados pelas pastas da Saúde e de Educação. Entretanto, Frange fez algumas observações sobre onde os equipamentos poderão ser instalados. “Aqui ficou em postes públicos ou privados. E no privado coloca

que pode ter uma mini ERB (Mini-estação Rádio Base) com até 25 metros de altura, o que não existe na legislação do Brasil inteiro nem nas capitais que já começaram a fazer isso”.

Sobre esse ponto especificamente, Paulo Frange não concorda. “O meu descontentamento hoje é que já temos esquinas em São Paulo com um poste da Eletropaulo de um lado, um poste da Eletropaulo do outro, um semáforo, agora um poste novo para luz de leds e vamos ter daqui a pouco um deste. Só que este, tem a altura de um prédio de oito andares”.

Os seis votos contrários ao projeto foram registrados pelos vereadores e pelas vereadoras da bancada do PSOL. De acordo com a vereadora Luana Alves (PSOL), as 286 antenas previstas no projeto não irão suprir a necessidade da população. “No começo, a gente estava discutindo de ter, por exemplo, a cada uma antena instalada em uma região mais nobre, ter duas na periferia. Depois, foi para uma (antena na periferia). Agora, obrigatoriedade nenhuma”.

Para Luana, não garantir a obrigatoriedade de instalação das antenas no texto do projeto e estabelecer metas por meio de um termo de adesão trazem insegurança. “A gente acha que isso não é suficiente. A desigualdade no acesso é muito grande. Em determinadas regiões do Centro, comparando com algumas regiões da periferia, tem dezenas de vezes mais acesso em um lugar do que em outro. Não tem como não ter um projeto que seja de impacto para tentar diminuir essa desigualdade”.

COMPRO
Cédulas e Moedas
ANTIGAS

Nacionais e estrangeiras

Fone/WhatsApp

(11) 94117-2333

PISOS LAMINADOS
PISOS VINÍLICOS
CORTINAS - PERSIANAS
TELAS MOSQUITEIRA

PAGTO EM ATÉ 24X

Bello Espaço
Decorações & Projetos

94767-7072

Rua das Rosas, 267 - Praça da Árvore
www.belloespaco.com.br

CUT & COLOR



Bem-vindo ao novo conceito de beleza

Desde 2016 trazendo sofisticação e modernidade para os nossos clientes. Venha conferir!

• Serviços

Conheça todos os serviços que o estúdio oferece



Podologia

Pés diabéticos, onicomicoses, unhas encravadas e idosos



Manicure

Materiais descartáveis e esterilizados com autoclave



Tratamentos

Produtos L'Oréal Profissional e Senscience



Maquiagem

Social, festas e artísticas com produtos importados



Corte

Técnicas para todos os estilos e tipos de cabelo



Barba

Materiais descartáveis e toalha quente



Coloração

Produtos Inoa L'Oréal (coloração sem amônia), Wella, Schwarzkopf e Keune



Progressiva

Produtos veganos para diminuição de volume e frizz

Novo site no ar

R. Caramuru, 431
Praça da Árvore
Ligue: 2640-3660

cutecolorhair.com.br



@cutscolor



@cutcolorh